

金融市場摘要

| | | | | |
|--------------------------------------|-------------------------------------|-------------------------------------|--|-------------------------------------|
| 道瓊 44546.1 0.0 休市 | 標普500 6114.6 0.0 休市 | 那斯達克 20026.8 0.0 休市 | 費城半導體 5160.9 0.0 休市 | 美10年債 4.4762 休市 |
| 黃金 2896.6 14.0 ▲0.5% | 西德州原油 70.7 0.0 休市 | 上證 3355.8 9.1 ▲0.3% | 台灣加權 23505.3 352.7 ▲1.5% | 台幣 32.695 0.1 ▲0.2% |

美股因總統日休市一天。川普推動與俄羅斯直接對話之際，法國總統馬克宏在巴黎主持歐洲領導人峰會，緊急磋商俄烏戰爭與歐洲安全，據知情人士透露，歐盟內部正在加快討論如何增加國防開支，或考慮發行聯合債券。領導人峰會有望增加後續國防支出，投資人拋售歐洲債券買入國防類股，德國10年期公債殖利率跳空上漲，德國萊茵金屬與瑞典紳寶等武器製造商大漲逾10%，德國DAX指數上漲1.3%，加上歐洲銀行股普遍表現不俗，帶動泛歐600指數收高0.5%。聯準會放慢降息步伐，公債殖利率高位震盪，可逢高鎖利；川普關稅加劇股市波動，但企業獲利依舊穩健，回檔視為布局時機。

亞股漲跌互見。日本企業獲利優異抵銷汽車關稅威脅，三麗鷗上調營收預期，股價大漲16%，索尼上漲4.1%延續上週勢頭，日經指數收在平盤上方。習近平對民營企業座談會結束後，香港主要科技股情緒有所消退，百度大跌7%，阿里巴巴衝高回落，恆生指數小跌作收。工業與電信類股領漲，上證指數漲0.3%。台股開高走高，台積電止跌反彈，聯發科、鴻海等電子權值股表現強勢，電金傳連袂上攻，加權指數上漲1.5%，三大法人聯手買超328億元，台幣勁揚7.5分。

儘管川普呼籲壓低油價，但是考量全球市場仍然脆弱，OPEC+成員據傳考慮推遲原定於4月開始的石油增產計畫，另一方面，裏海一處油管設施遭受無人機攻擊，增添原油短期供給擔憂，布蘭特原油小漲0.6%。關稅與地緣政治的不確定性增加黃金買盤，金價收漲。

重要指數近 6 個月走勢

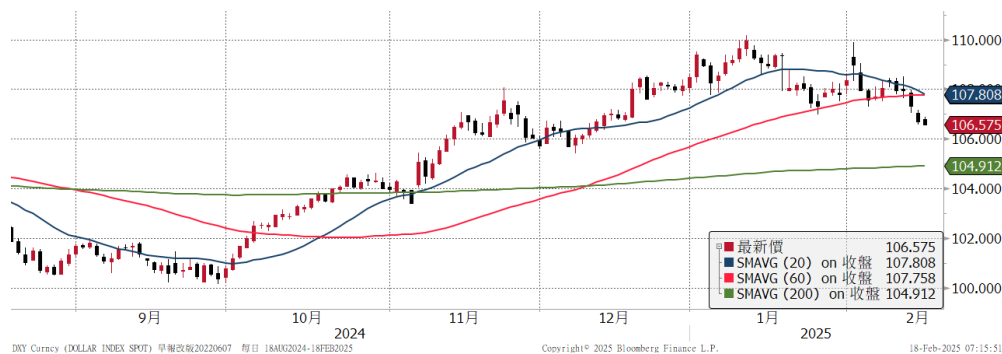
標普 500



美 10 年債利率



美元指數



西德州原油



資料來源：Bloomberg

揭露事項與免責聲明 (最末頁) 亦屬於本報告內容之一部份，讀者應同時閱讀並詳細了解該段落之所有內容。讀者應審慎評估自身投資風險，自行執行投資方針，並就投資結果自行負責。非經本公司事先書面同意，不得發送或轉送本報告予第三人轉載或使用。

全球金融市場

| | 收盤 | 1日 | 1週 | 1月 | 今年 | | 收盤 | 1日 | 1週 | 1月 | 今年 |
|---------------|---------|------|------|------|------|---------------|--------|------|------|-------|-------|
| 全球股 | | % | % | % | % | 匯率 | | % | % | % | % |
| MSCI全球 | 885 | 0.1 | 1.3 | 3.5 | 5.2 | 美元 | 106.58 | -0.1 | -1.6 | -2.5 | -1.8 |
| MSCI新興市場 | 1131 | 0.5 | 2.0 | 5.7 | 5.1 | 歐元 | 1.0484 | -0.1 | 1.7 | 0.6 | 1.2 |
| 美洲股 | | | | | | 日圓 | 151.51 | 0.5 | 0.3 | 2.7 | 3.7 |
| 美道瓊 | 44546 | 休市 | 0.2 | 2.4 | 4.7 | 英鎊 | 1.2625 | 0.3 | 2.1 | 2.4 | 0.8 |
| 美S&P500 | 6115 | 休市 | 0.8 | 2.0 | 4.0 | 瑞士法郎 | 0.9007 | -0.1 | 1.2 | 0.6 | 0.7 |
| 美Nasdaq | 20027 | 休市 | 1.6 | 2.0 | 3.7 | 澳幣 | 0.6356 | 0.1 | 1.3 | 1.2 | 2.7 |
| 費半指數 | 5161 | 休市 | 1.5 | -2.8 | 3.6 | 新興貨幣指數 | 44.34 | -0.2 | 1.3 | 3.3 | 3.6 |
| 羅素2000 | 2280 | 休市 | -0.3 | 0.2 | 2.2 | 南非幣 | 18.400 | -0.1 | 0.3 | 0.7 | 2.3 |
| 巴西聖保羅 | 128552 | 0.3 | 2.4 | 5.1 | 6.9 | 境內人民幣 | 7.2643 | -0.1 | 0.6 | 0.8 | 0.5 |
| 歐洲股 | | | | | | 台幣 | 32.695 | 0.2 | 0.4 | 0.7 | 0.3 |
| 德國DAX | 22798 | 1.3 | 4.0 | 9.1 | 14.5 | 商品 | | | | | |
| 英國富時100 | 8768 | 0.4 | 0.0 | 3.1 | 7.3 | 黃金 | 2896.6 | 0.5 | -0.4 | 7.2 | 10.4 |
| 法國CAC40 | 8189 | 0.1 | 2.3 | 6.2 | 11.0 | WTI原油 | 70.74 | 休市 | -2.2 | -8.5 | -0.7 |
| 泛歐600 | 555 | 0.5 | 1.7 | 6.1 | 9.4 | 基本金屬 | 459.06 | 休市 | -0.0 | 0.1 | 4.8 |
| 亞太股 | | | | | | VIX | 15.37 | 4.1 | -2.8 | -3.8 | -11.4 |
| 日本日經225 | 39174.3 | 0.1 | 1.0 | 1.9 | -1.8 | 利率 | % | bps | bps | bps | bps |
| 中國上證 | 3356 | 0.3 | 1.0 | 3.6 | 0.4 | 美國2年 | 4.26 | 休市 | -1.6 | -2.4 | 1.7 |
| 香港恆生 | 22616 | -0.0 | 5.1 | 15.5 | 13.2 | 美國10年 | 4.48 | 休市 | -2.1 | -15.1 | -9.3 |
| 香港國企 | 8324 | -0.1 | 4.7 | 17.1 | 14.9 | 美10年-2年 | 0.21 | 休市 | -0.5 | -12.7 | -11.2 |
| 南韓KOSPI | 2610 | 0.7 | 3.5 | 3.4 | 8.8 | 德國10年 | 2.49 | 5.8 | 12.7 | -4.6 | 12.2 |
| 印度SENSEX | 75997 | 0.1 | -1.7 | -0.5 | -2.6 | 美投資級 | 5.26 | 休市 | -4.0 | -12.0 | -7.0 |
| 台灣 | 23505 | 1.5 | 1.1 | 1.5 | 2.1 | 美非投資級 | 7.19 | 休市 | -5.0 | -10.0 | -30.0 |
| 股票型ETF | | | | | | 歐非投資級 | 6.18 | 休市 | 25.0 | 4.0 | 15.0 |
| 美股全市場VTI | 302 | 休市 | 0.6 | 1.9 | 4.2 | 新興美元 | 6.53 | 休市 | -4.0 | -19.0 | -18.0 |
| 那斯達克QQQ | 538 | 休市 | 1.7 | 3.1 | 5.3 | 新興當地 | 3.60 | 0.6 | 3.6 | -0.2 | 0.3 |
| 半導體SOXX | 223.07 | 休市 | 1.5 | -2.9 | 3.5 | 債券型ETF | % | % | % | % | |
| 羅素2000 IWM | 226 | 休市 | -0.5 | 0.2 | 2.3 | 長天期公債TLT | 89.15 | 休市 | 0.2 | 2.2 | 2.1 |
| 金融股XLF | 52 | 休市 | 0.8 | 3.1 | 7.2 | 投資級債LQD | 107.99 | 休市 | 0.4 | 1.1 | 1.1 |
| 生技股IBB | 137 | 休市 | 0.3 | 2.9 | 3.3 | 非投資級債HYG | 79.76 | 休市 | 0.3 | 0.4 | 1.4 |
| 營建股ITB | 103 | 休市 | 0.2 | -5.4 | -0.1 | 新興美元EMB | 90.99 | 休市 | 0.4 | 1.3 | 2.2 |
| 新興股EEM | 44 | 休市 | 1.6 | 5.5 | 6.2 | 新興當地EMLC | 23.86 | 休市 | 1.1 | 3.2 | 3.2 |

註：美投資級、美非投資級、歐非投資級、新興美元、新興當地，為Bloomberg Barclays相關債券指數之參考利率。

本週重要事件及數據

| 日期 | 區域 | 事件 | 預估值 | 實際值 | 前期值 |
|-------|-----|--------------------|-------|------|--------|
| 2月17日 | 日本 | Q4 GDP 年化經季調(季比) | 1.1% | 2.8% | 1.7% |
| 2月18日 | 美國 | 2月紐約州製造業調查指數 | -1 | -- | -12.6 |
| | | 2月 NAHB 房屋市場指數 | 47 | -- | 47 |
| | 歐元區 | 2月 ZEW 調查預期 | -- | -- | 18 |
| 2月19日 | 美國 | 1月新屋開工 | 1397k | -- | 1499k |
| | | 1月營建許可 | 1448k | -- | 1482k |
| | 日本 | 12月核心機器訂單(年比) | -- | -- | 10.30% |
| | 中國 | 1月中古屋房價(月比) | -- | -- | -0.31% |
| 2月20日 | 美國 | 首次申請失業救濟金人數 | -- | -- | -- |
| | | 1月領先指數 | 0.00% | -- | -0.10% |
| | 台灣 | 1月出口訂單(年比) | -- | -- | 20.80% |
| 2月21日 | 美國 | 2月標普全球美國製造業 PMI | -- | -- | 51.2 |
| | | 2月密西根大學市場氣氛 | -- | -- | 67.8 |
| | 歐元區 | 2月 HCOB 製造業採購經理人指數 | -- | -- | 46.6 |

揭露事項與免責聲明

本報告為國泰世華銀行（下稱“本公司”）提供理財客戶及媒體記者之參考資料，並非針對特定客戶所作的投資建議，且在本報告撰寫過程中，並未考量讀者個別的財務狀況與需求，故本報告所提供的資訊無法適用於所有讀者。

本報告係根據本公司所取得的資訊加以彙集及研究分析，本公司並不保證各項資訊之完整性及正確性。本報告中所提出之意見係為本報告出版當時的意見，邇後相關資訊或意見若有變更，本公司將不會另行通知。本公司亦無義務持續更新本報告之內容或追蹤研究本報告所涵蓋之主題。本報告中提及的標的價格、價值及收益隨時可能因各種本公司無法控制之政治、經濟、市場等因素而產生變化。本報告中之各項預測，均係基於對目前所得資訊作合理假設下所完成，所以並不必然實現。本報告不得視為買賣有價證券或其他金融商品的要約或要約之引誘。

國泰金融集團（下稱“本集團”）所屬各公司可能個別基於特定目的且針對特定人士出具研究報告、提供口頭或書面的市場看法或投資建議（下稱“提供資訊”），鑑於提供資訊之單位、時間、對象及目的不同，本報告與本集團其他單位所提供資訊可能有不一致或相抵觸之情事；本集團所屬公司從事各項金融業務，包括但不限於銀行、保險、證券經紀、承銷、自有資金投資、資產管理、證券投資信託等。本集團各公司對於本報告所涵蓋之標的可能有投資或其他業務往來關係，各公司從事交易之方向亦可能與本報告不一致，讀者應審慎評估自身投資風險，自行決定投資方針，不應以前述不一致或相抵觸為由，主張本公司或本集團其他成員有侵害讀者權益之情事。

國泰世華銀行 2012年7月27日金管證投字第1010033031號函
台北市松仁路七號 B1 電話: 8722-6666。

揭露事項與免責聲明（最末頁）亦屬於本報告內容之一部份，讀者應同時閱讀並詳細了解該段落之所有內容。讀者應審慎評估自身投資風險，自行決定投資方針，並就投資結果自行負責。非經本公司事先書面同意，不得發送或轉送本報告予第三人轉載或使用。