

## 金融市場摘要

道瓊 <b>44747.6</b> -125.7 ▼0.3%	標普500 <b>6083.6</b> 22.1 ▲0.4%	那斯達克 <b>19792.0</b> 99.7 ▲0.5%	費城半導體 <b>5092.6</b> 1.1 ▲0.0%	美10年債 <b>4.4342</b>  ▲1.6bps
黃金 <b>2856.3</b> -11.0 ▼0.4%	西德州原油 <b>70.6</b> -1.0 ▼0.6%	上證 <b>3270.7</b> 41.2 ▲1.3%	台灣加權 <b>23316.6</b> 155.0 ▲0.7%	台幣 <b>32.826</b> 0.0 ▲0.0%

科技股上漲帶動標普收紅。7大科技巨頭除特斯拉外全數上漲，半導體股漲跌互見，輝達上漲3.1%，而高通、安謀下跌逾3%。亞馬遜盤後公布Q4財報，營收、獲利皆優於預期，然營收展望難以達到市場的高預期，盤後下跌逾4%，Pinterest財報強勁，用戶快速成長，盤後大漲19%。上週初領失業金人數21.9萬人高於預期，市場觀望今晚的非農數據，美10年公債殖利率升1.6個基點。聯準會放慢降息步伐，公債殖利率高位震盪，可逢高鎖利；川普關稅加劇股市波動，但企業獲利依舊穩健，回檔視為布局時機。

歐股週四創新高，泛歐600指數漲1.2%，基本資源、銀行股領漲，俄烏情勢緩和也提升市場情緒。英國央行降息1碼，有2名委員支持降息50個基點，市場預期仍有寬鬆空間。

亞股普遍上漲。日股隨前日美股開高，不過因日本央行委員發言、引發日圓走升，壓抑日經漲幅，終場漲0.6%，韓股同步上漲1.1%。陸股收漲1.3%，家電、半導體、汽車類股走高，DeepSeek題材激勵科技股，恆指漲1.4%。美國郵政週二一度宣布暫停中國和香港的郵件和包裹服務，昨日恢復正常，預料與美國對中國關稅政策有關。台股上漲0.7%，聯發科盤中創新高，惟終場僅收平盤，電子零組件普遍反彈，三大法人買超73億元。

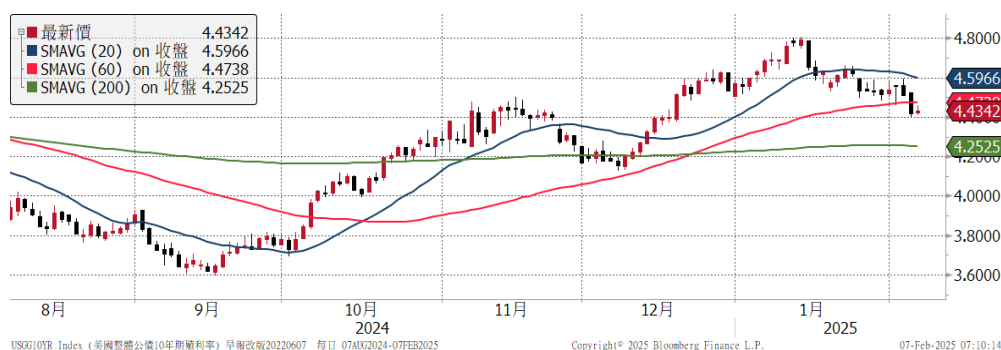
上週美國石油供應大幅增加，以及關稅不確定性削弱了原油需求前景，WTI原油跌0.6%。非農就業報告公布前夕，美元走強且投資者獲利了結，黃金價格下跌0.4%。

重要指數近 6 個月走勢

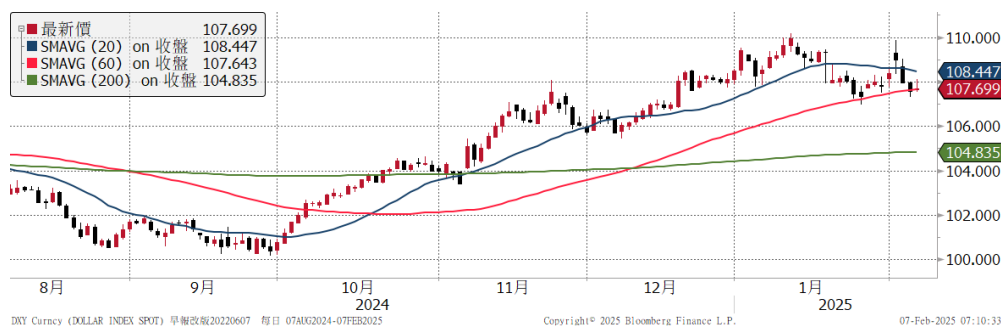
標普 500



美 10 年債利率



美元指數



西德州原油



資料來源：Bloomberg

揭露事項與免責聲明 (最末頁) 亦屬於本報告內容之一部份, 讀者應同時閱讀並詳細了解該段落之所有內容。讀者應審慎評估自身投資風險, 自行決行投資方針, 並就投資結果自行負責。非經本公司事先書面同意, 不得發送或轉送本報告予第三人轉載或使用。

全球金融市場

	收盤	1日	1週	1月	今年		收盤	1日	1週	1月	今年
<b>全球股</b>		%	%	%	%	<b>匯率</b>		%	%	%	%
MSCI全球	875	0.4	0.3	2.6	4.0	美元	107.70	0.1	-0.1	-0.5	-0.7
MSCI新興市場	1102	0.6	0.6	2.2	2.5	歐元	1.0383	-0.2	-0.1	0.4	0.3
<b>美洲股</b>						日圓	151.41	0.8	1.9	4.5	3.9
美道瓊	44748	-0.3	-0.3	4.8	5.2	英鎊	1.2435	-0.6	0.1	-0.3	-0.6
美S&P500	6084	0.4	0.2	1.8	3.4	瑞士法郎	0.9050	-0.4	0.5	0.6	0.3
美Nasdaq	19792	0.5	0.6	-0.4	2.5	澳幣	0.6283	-0.0	1.2	0.8	1.5
費半指數	5093	0.0	1.2	-4.1	2.3	新興貨幣指數	43.85	0.4	0.8	2.1	2.5
羅素2000	2307	-0.4	-0.0	1.8	3.5	南非幣	18.437	0.7	0.8	1.4	2.2
巴西聖保羅	126225	0.6	-0.5	5.2	4.9	境內人民幣	7.2852	-0.2	-0.6	0.6	0.2
<b>歐洲股</b>						台幣	32.826	0.0	-0.4	0.1	-0.1
德國DAX	21902	1.5	0.8	8.3	10.0	<b>商品</b>					
英國富時100	8727	1.2	0.9	5.8	6.8	黃金	2856.3	-0.4	2.2	7.8	8.8
法國CAC40	8008	1.5	0.8	7.5	8.5	WTI原油	70.61	-0.6	-2.9	-5.1	-1.7
泛歐600	545	1.2	1.1	6.2	7.3	基本金屬	453.11	0.4	0.8	3.6	3.5
<b>亞太股</b>						VIX	15.50	-1.7	-2.1	-3.4	-10.7
日本日經225	39066.5	0.6	-1.1	-0.6	-2.1	<b>利率</b>	%	bps	bps	bps	bps
中國上證	3271	1.3	0.6	2.3	-2.1	美國2年	4.21	2.5	0.5	-6.3	-3.0
香港恆生	20892	1.4	3.3	6.2	4.5	美國10年	4.43	1.6	-8.2	-19.6	-13.5
香港國企	7690	1.6	4.2	7.9	6.2	美10年-2年	0.22	-0.9	-8.9	-13.3	-10.7
南韓KOSPI	2537	1.1	-0.0	1.9	5.7	德國10年	2.38	1.3	-14.0	-6.8	1.2
印度SENSEX	78058	-0.3	1.7	-1.1	0.3	美投資級	5.25	3.0	-3.0	-13.0	-8.0
台灣	23317	0.7	-0.9	-1.0	1.3	美非投資級	7.17	0.0	-2.0	-18.0	-32.0
<b>股票型ETF</b>						歐非投資級	5.94	-3.0	-11.0	-13.0	-9.0
美股全市場VTI	301	0.2	0.1	2.0	3.8	新興美元	6.52	-1.0	-5.0	-18.0	-19.0
那斯達克QQQ	530	0.5	1.3	1.0	3.6	新興當地	3.54	-1.1	-1.9	3.5	-5.1
半導體SOXX	220.3	-0.1	0.7	-3.8	2.2	<b>債券型ETF</b>	%	%	%	%	
羅素2000 IWM	229	-0.3	0.1	1.8	3.5	長天期公債TLT	89.85	-0.0	2.1	3.4	2.9
金融股XLF	52	0.8	0.7	7.6	7.8	投資級債LQD	108.00	-0.2	0.5	1.6	1.1
生技股IBB	141	-1.2	1.2	4.7	6.3	非投資級債HYG	79.60	-0.2	0.1	0.6	1.2
營建股ITB	106	-0.5	-3.7	2.9	2.5	新興美元EMB	91.00	-0.1	0.6	1.6	2.2
新興股EEM	43	0.4	0.1	2.2	3.4	新興當地EMLC	23.69	0.2	0.3	1.8	2.5

註：美投資級、美非投資級、歐非投資級、新興美元、新興當地，為Bloomberg Barclays相關債券指數之參考利率。

揭露事項與免責聲明 (最末頁) 亦屬於本報告內容之一部份，讀者應同時閱讀並詳細了解該段落之所有內容。讀者應審慎評估自身投資風險，自行決行投資方針，並就投資結果自行負責。非經本公司事先書面同意，不得發送或轉送本報告予第三人轉載或使用。

## 本週重要事件及數據

日期	區域	事件	預估值	實際值	前期值
2月3日	美國	ISM 製造業指數	49.9	50.9	49.3
	歐元區	CPI(年增率)	2.4%	2.5%	2.4%
	中國	財新製造業 PMI	50.6	50.5	50.1
	台灣	S&P 製造業 PMI	--	52.7	51.1
2月4日	美國	JOLTS 職位空缺	8000k	7600k	8098k
		工廠訂單(月增率)	-0.7%	-0.9%	-0.4%
2月5日	美國	ADP 就業人數變動	150k	183k	122k
		ISM 服務業指數	54.1	52.8	54.1
	中國	財新服務業 PMI	52.4	51.0	52.2
	台灣	外匯存底	--	\$577.58b	\$576.6B
2月6日	美國	單位勞工成本	3.4%	3.0%	0.8%
		初領失業金人數	213k	219k	207k
2月7日	美國	新增非農就業人數變動	170k	--	256k
	台灣	CPI(年增率)	2.5%	--	2.1%
		出口(年增率)	6.9%	--	9.2%

## 揭露事項與免責聲明

本報告為國泰世華銀行（下稱“本公司”）提供理財客戶及媒體記者之參考資料，並非針對特定客戶所作的投資建議，且在本報告撰寫過程中，並未考量讀者個別的財務狀況與需求，故本報告所提供的資訊無法適用於所有讀者。

本報告係根據本公司所取得的資訊加以彙集及研究分析，本公司並不保證各項資訊之完整性及正確性。本報告中所提出之意見係為本報告出版當時的意見，邇後相關資訊或意見若有變更，本公司將不會另行通知。本公司亦無義務持續更新本報告之內容或追蹤研究本報告所涵蓋之主題。本報告中提及的標的價格、價值及收益隨時可能因各種本公司無法控制之政治、經濟、市場等因素而產生變化。本報告中之各項預測，均係基於對目前所得資訊作合理假設下所完成，所以並不必然實現。本報告不得視為買賣有價證券或其他金融商品的要約或要約之引誘。

國泰金融集團（下稱“本集團”）所屬各公司可能個別基於特定目的且針對特定人士出具研究報告、提供口頭或書面的市場看法或投資建議（下稱“提供資訊”），鑑於提供資訊之單位、時間、對象及目的不同，本報告與本集團其他單位所提供資訊可能有不一致或相抵觸之情事；本集團所屬公司從事各項金融業務，包括但不限於銀行、保險、證券經紀、承銷、自有資金投資、資產管理、證券投資信託等。本集團各公司對於本報告所涵蓋之標的可能有投資或其他業務往來關係，各公司從事交易之方向亦可能與本報告不一致，讀者應審慎評估自身投資風險，自行決定投資方針，不應以前述不一致或相抵觸為由，主張本公司或本集團其他成員有侵害讀者權益之情事。

國泰世華銀行 2012年7月27日金管證投字第1010033031號函  
台北市松仁路七號B1 電話: 8722-6666

揭露事項與免責聲明（最末頁）亦屬於本報告內容之一部份，讀者應同時閱讀並詳細了解該段落之所有內容。讀者應審慎評估自身投資風險，自行決定投資方針，並就投資結果自行負責。非經本公司事先書面同意，不得發送或轉送本報告予第三人轉載或使用。